



Huishoudelijk reglement gemeentelijk jeugdhuis

Artikel 1 – Algemeen

Het huishoudelijk reglement bepaalt de specifieke gebruiksvoorwaarden.

Definitie van de gebruikte termen:

- Aanvrager: persoon ouder dan 18 jaar die het aanvraagformulier ondertekent
- Gebruiker: organisatie die gebruik maakt van de zaal
- Bezoeker: persoon die de activiteit bezoekt
- Jeugdige doelgroep: jongeren – 26 jaar

Artikel 2 – Beschrijving infrastructuur

Dit reglement regelt de ter beschikkingstelling van het gemeentelijk jeugdhuis, gelegen in Kerkstraat 25, 9170 Sint-Gillis-Waas.

De zaal is 300m² groot (150m² per bouwlaag). Een gedetailleerde beschrijving van de infrastructuur vindt men in de technische fiche.

Artikel 3 – Doel van de zaal

Volgende activiteiten zijn toegelaten in het gemeentelijk jeugdhuis:

- Socio-culturele activiteiten zoals bijvoorbeeld fuiven, vormingen, quizzen, muziekvoorstellingen, ontmoetings- en thema-activiteiten.

De activiteiten moeten jongeren als doelgroep hebben (- 26jaar).

In twijfelgevallen oordeelt de afdeling Sport en Jeugd of de activiteit overeenstemt met het doel van de zaal. Voor afwijkende activiteiten moet men vooraf schriftelijke toelating vragen aan het college van burgemeester en schepenen.

Artikel 4 – Wie kan van de zaal gebruik maken?

- Cat A: lokale overheden met een organisatie voor een jeugdige doelgroep (-26 jaar):
 - speelpleinwerking
 - gemeente
 - politie/brandweer
 - scholen van Sint-Gillis-Waas/oudercomités
 - gemeentelijke feestcomités / vzw Tempus De Route
 - adviesraden
 - humanitaire organisaties
 - intergemeentelijke samenwerkingsverbanden
- Categorie B: erkende jeugdverenigingen van Sint-Gillis-Waas
- Categorie C: erkende verenigingen van Sint-Gillis-Waas met een organisatie voor een jeugdige doelgroep (-26 jaar)

- Categorie D: privé gebruik (dit privé-gebruik wordt enkel toegestaan per uitzondering door een goedkeuring van het college van burgemeester en schepenen)

Artikel 5 – Reservaties

Om een zaal te reserveren, wordt een officieel aanvraagformulier ingevuld, gedateerd en ondertekend door kandidaat-gebruikers. Dit formulier moet minstens vier weken voor de datum van het evenement worden ingediend.

Elke aanvraag wordt in chronologische volgorde behandeld, op basis van de datumstempel. De kandidaat-gebruiker die als eerste de zaal aanvraagt en voldoet aan alle voorwaarden, beschikt over de zaal. Er worden geen opties voor de zaal genoteerd.

De aanvraagperiode loopt over het lopende jaar en het daaropvolgende jaar.

Op alle (feest)dagen van het jaar kan het jeugdhuis gereserveerd worden. Er zijn geen sluitingsdagen.

Er mag slechts één evenement per weekend plaatsvinden in het jeugdhuis. Elke reservatie voor een organisatie in het weekend loopt vanaf vrijdag 12 uur tot en met maandag 12 uur. De sleutel moet vrijdag voor 12 uur worden opgehaald in het Administratief en Bestuurscentrum en moet ten laatste maandag om 12 uur worden teruggebracht (mag aan het onthaal afgegeven worden of in de brievenbus gestopt worden).

Voor reservaties voor een organisatie tijdens weekdays spreek je vooraf af met de afdeling Sport en Jeugd. Telefonisch op het nummer 03 727 17 00 of via mail jeugd@sint-gillis-waas.be

Artikel 6 – Annulering

De annulering gebeurt schriftelijk en ten laatste één week voor de activiteit.

Gemeente Sint-Gillis-Waas heeft steeds het recht om over de gereserveerde zaal te beschikken en verwittigt de gebruiker schriftelijk, minstens 4 weken op voorhand. In dit geval wordt het eventueel al betaalde tarief terugbetaald aan de gebruiker. De gebruiker heeft geen recht op schadevergoeding.

Gemeente Sint-Gillis-Waas kan de zaal sluiten om reden van openbaar nut, veiligheid of in geval van overmacht, zonder dat de gebruiker een schadevergoeding kan vorderen.

Artikel 7 – gebruiksvoorwaarden

7.1. Bestemming

De organisator mag geen andere bestemming geven aan de gebouwen dan die waarvoor de verhuring werd toegestaan.

Het is verboden zich te begeven in ruimten voorbehouden aan de diensten van de inrichting. Dieren zijn niet toegelaten. Met uitzondering van blindgeleide honden.

Aan de gebruiker die deze regels niet respecteert, kan elke volgende reservatie geweigerd worden.

7.2. Afspraken vooraf

De gebruiker neemt vooraf contact op met de afdeling Sport en Jeugd om een vlotte organisatie te waarborgen.

De gebruiker maakt de nodige afspraken voor het afhalen van de sleutel, de te betalen retributie, het gewenste materiaal en de eventuele technische bijstand.

De sleutel wordt opgehaald in het Administratief en Bestuurscentrum tijdens de openingsuren van het onthaal, altijd na afspraak (via mail of telefonisch) met de afdeling Sport en Jeugd.

Gemeente Sint-Gillis-Waas

Afdeling Sport en Jeugd

Burgemeester Omer de Meyplein 1

9170 Sint-Gillis-Waas

03 727 17 00

jeugd@sint-gillis-waas.be

7.3. Gebruik toog/koelcel

Er is keukenmateriaal ter beschikking. Het materiaal mag gebruikt worden en moet na gebruik proper en droog teruggezet worden. Gebruikers controleren de inventaris voor gebruik. Ze zijn verplicht achteraf aan te geven welke materialen zij tijdens de organisatie verloren of gebroken hebben.

In het jeugdhuis mogen geen maaltijden bereid of opgewarmd worden. Er mag niet worden gekookt.

De koelcel mag enkel gebruikt worden volgens de instructies op de handleiding.

7.4. Gebruik meubilair

De organisator beschikt over het gereserveerde gebouw, het beschikbare meubilair, binnen de globale veiligheids- en gebruiksvoorschriften.

Het meubilair (zie inventaris) moet in het gebouw blijven en mag niet worden verslept.

Na de activiteit wordt het gebruikte materiaal gereinigd en op de aangegeven wijze in de daartoe bestemde berging of aan de kant geplaatst.

7.4.1. inventaris meubilair

benedenverdieping

40 stoelen, 2 klaptafels, 4 statafels, 1 poolbiljart, 1 tafelfoetbalspel, 34 barkrukken

Bovenverdieping:

5 tafels (boven), 3 dubbele banken, 2 enkele banken

Vergaderzaal:

2 witte tafels, 3 ijzeren kasten, 1 ijzeren ladekast, 1 ijzeren dossierkast, 1 tijdschriftenkast

7.5. Verwarming en verlichting

De organisator informeert zich voldoende over de werking van de verlichting en verwarming. Daarvoor kan hij terecht bij de afdeling Sport en Jeugd.

7.6. Versieringen en publiciteit

Het is ten strengste verboden de ramen, deuren, muren, ... te benagelen, beplakken, beschilderen of van enig ander hechtingsmiddel te voorzien. Versieringen worden uitsluitend aangebracht in overleg met de afdeling Sport en Jeugd.

Versieringen uit licht ontvlambare materialen en kaarsen en open vuren zijn in en rond het jeugdhuis verboden.

Versieringen mogen niet in strijd zijn met de bepalingen van het reglement in het kader van brandpreventie in voor publiek toegankelijke inrichtingen.

7.7. Afspraken over de geluidsnormen en -installatie

Tijdens het gehele evenement wordt het geluidsniveau gemeten met de aanwezige geluidsmeter. De gebruiker moet erover waken dat, behoudens wanneer een toelating van het college werd verkregen, het maximale geluidsniveau (LAEQ, 15 min) nooit hoger dan 85 dB(A) zal komen. Wanneer het geluidsniveau deze drempel dreigt te overstijgen, neemt de gebruiker onmiddellijk maatregelen om deze overschrijding te voorkomen.

De geluidsinstallatie mag enkel gebruikt worden volgens de instructies op de handleiding.

7.8. Afspraken over secundair lawaai

Het jeugdhuis is gelegen in een groene omgeving, palend aan verschillende particuliere en openbare eigendommen. Het is noodzakelijk de burens en de terreinen gelegen rond het jeugdhuis te respecteren. Er wordt met aandrang gevraagd om:

- Na 22 uur het lawaai buiten zoveel mogelijk te beperken.
- Auto's zoveel mogelijk te parkeren op het kerkplein.
- Stapvoets te rijden om de veiligheid van voetgangers en fietsers te kunnen waarborgen.
- De deuren van het jeugdhuis direct te sluiten na het binnenkomen en buitengaan.
- Overmatig lawaai in te nemen in de buurt van het jeugdhuis, bijv: roepen, luide muziek door autoradio's, met gierende banden vertrekken etc...
- Geen afval achter te laten op de terreinen gelegen rond het jeugdhuis.
- Op geen enkele wijze gebruik te maken van de inham aan de garagepoort naast het jeugdhuis. Dit is particulier terrein, en dus geen parkeerruimte, fietsenstalling, openbaar toilet. Hiertegen zal kordaat worden opgetreden.

De gebruiker engageert zich door bovenstaande maatregelen ook te vertalen in volgende actie om overlast te beperken: het inzetten van enkele fuifbuddies die binnen en buiten controle houden op het naleven van de afspraken over de geluidsnormen binnen en het secundair lawaai buiten.

7.9. Begin- en einduren

Het jeugdhuis kan alle (feest)dagen worden gereserveerd.

Het sluitingsuur is vastgesteld zoals bepaald in het politiereglement op:

- 1 uur 's morgens behoudens de nacht van vrijdag op zaterdag en de nacht van zaterdag op zondag;
- 2 uur 's morgens de nacht van vrijdag op zaterdag en de nacht van zaterdag op zondag.

De burgemeester kan op aanvraag toelating verlenen om occasioneel af te wijken van het sluitingsuur. Er wordt een sluitingsscenario opgelegd.

Op het officiële aanvraagformulier worden de uren waarop het jeugdhuis gebruikt wordt, aangegeven. Het is verboden in de zaal te vertoeven voor of na de afgesproken uren.

7.10 SABAM en billijke vergoeding

De gebruiker stelt zich in orde met SABAM. Gemeente Sint-Gillis-Waas betaalt de billijke vergoeding voor alle activiteiten in de zaal.

7.11 Ontruiming

Voor het einde van de verhuurperiode (voor een weekend loopt dit af maandag om 12 uur) is de gebruiker verplicht, alle gebruikte lokalen proper achter te laten, alle versieringen te verwijderen, het grootste vuil bijeen te borstelen en alle gerief af te wassen en naar behoren op te bergen. Er wordt een afvalzak ter beschikking gelegd. De zakken worden niet meegenomen door de gebruiker maar achtergelaten in de keuken in een hoek. De zakken worden opgehaald door gemeente. Er worden in geen geval door de gebruiker vuilniszakken buiten gezet.

Wanneer aan deze verplichtingen geen of onvoldoende gevolg is gegeven, zal dit aan het college van burgemeester en schepenen gemeld worden. Het college zal in dit geval de nodige aanvullende werkzaamheden laten uitvoeren en de hieraan verbonden kosten van de waarborg inhouden.

7.12. Afsluiten zaal

Na de verhuurperiode is de gebruiker verplicht om alle lichten te doven, de geopende ramen te sluiten, het meubilair op dezelfde plaats terug te zetten als bij de aanvang van de verhuurperiode en de lokalen te ontruimen. Alle deuren moeten worden afgesloten.

Het terugbrengen van de sleutel kan op volgende manieren:

- afgeven aan het onthaal tijdens de openingsuren
- achterlaten in de brievenbus van het Administratief en Bestuurscentrum

7.13 Onvoorziene ongevallen

In geval van betwistingen, moeilijkheden en uitzonderingen die niet in het reglement geregeld worden, beslist het college van burgemeester en schepenen.

Artikel 8 – Gebruik dranken

8.1. Drank

De gebruiker van de zaal is vrij te kiezen waar hij drank afneemt. Alle drank moet na de verhuurperiode uit het jeugdhuis worden meegenomen.

Het verbruik van sterke drank is ten strengste verboden. Opgelet: Alcoholpops, alcoholhoudende cocktails, jenever,... vallen ook onder de term sterke drank, zoals gedefinieerd in de wetgeving.

8.2. Gebruik van de toog

De gebruiker mag in het jeugdhuis drank te koop aanbieden aan deelnemers of bezoekers. De organiserende vereniging kan gebruik maken van de toog en de koelcel. De tapinstallatie mag niet worden gebruikt. Er wordt dus met bakken drank gewerkt.

8.3. Schoonmaak van toog

De gebruiker moet bij het einde van de organisatie de gebruikte toog, koelcel proper achterlaten, alle versieringen verwijderen, het vuil bijeen borstelen, de toestellen en glazen reinigen, afdrogen en alle gerief naar behoren opbergen.

Wanneer aan deze verplichtingen geen of onvoldoende gevolg is gegeven, zal dit aan het college van burgemeester en schepenen gemeld worden. Het college zal in dit geval de nodige aanvullende werkzaamheden laten uitvoeren en de hieraan verbonden kosten van de waarborg inhouden. Bij beschadigingen kunnen er extra kosten worden aangerekend.

Artikel 9 – Afspraken over veiligheid

9.1. Veiligheid

De vrije toegang tot de lokalen mag op geen enkele wijze belemmerd worden door meubilair, linten of andere obstakels. De in- en uitgangen en de nooddeuren mogen nooit slotvast en nooit versperd zijn. Noch de brandweerkasten, noch enig ander veiligheidsmateriaal mogen bedekt zijn.

Alle gangen moeten altijd volledig vrij zijn, er mag dus geen meubelstuk of ander obstakel in de gangen geplaatst worden.

De gebruiker informeert zich over de werking van de brandhaspels en de poederblusapparaten.

De lokalen moeten voldoende verlicht zijn. Alleen elektriciteit is toegelaten als algemene kunstmatige verlichtingsbron.

9.2. Aantal plaatsen

Het overschrijden van het aantal toegewezen plaatsen (180 personen boven en 180 personen beneden) is voor de brandveiligheid verboden.

9.3. Rookverbod

Er geldt een algemeen rookverbod in het gebouw. Dit verbod geldt ook voor rookmachines.

9.4. Stopzetting

Het niet naleven van de voormelde veiligheidsregels heeft de onmiddellijke stopzetting van de activiteit tot gevolg.

Artikel 10 – Verzekering/aansprakelijkheid

Het gemeentebestuur heeft voor de organisatoren en de medewerkers een verzekering burgerlijke en contractuele aansprakelijkheid afgesloten voor lichamelijke en materiële schade aan derden alsook de schade aan gemeentelijke lokalen. Deze verzekering geldt zowel tijdens de duur van de activiteit als tijdens het klaarzetten en het terug in orde brengen van het lokaal. De bezoekers van de manifestaties zijn niet verzekerd. Opzettelijke schade wordt niet verzekerd. De organisatie van pop- en rockconcerten is uitgesloten van de verzekering.

Inzake de waarborg schade aan de in gebruik genomen lokalen behoudt de verzekering haar rechten op verhaal tegen alle verantwoordelijken voor de schade, anderen dan de verzekerde.

Het gemeentebestuur is niet aansprakelijk voor gebeurlijke ongevallen en voor verdwenen of verloren voorwerpen. Gevonden of gestolen voorwerpen worden gemeld aan de afdeling Sport en Jeugd.

Artikel 11 – Bepalingen bij niet-naleving van het reglement

De bezoekers moeten het huishoudelijk reglement naleven. Zij gedragen zich behoorlijk en volgen de richtlijnen van de afdeling Sport en Jeugd.

Indien de gebruiker het huishoudelijk reglement niet naleeft, kan het gebruik onmiddellijk beëindigd worden, naast eventuele vervolging met een gemeentelijke administratieve sanctie. Bij herhaalde overtredingen krijgt de gebruiker geen toelating meer voor gebruik.

Artikel 12 – Waarborg

Er wordt gewerkt met een waarborgsysteem. De gebruikers betalen vooraf een waarborg. Bij het niet naleven van het reglement wordt er aan de hand van een checklist de waarborg deels of volledig ingehouden. Bij beschadigingen kunnen er extra kosten worden aangerekend. De checklist is te raadplegen in het retributiereglement.

Artikel 13 – Uitvoering

De afdeling Sport en Jeugd is verantwoordelijk voor de uitvoering van dit huishoudelijk reglement. Deze afdeling wordt ertoe gemachtigd om in alle onvoorziene omstandigheden de nodige beslissingen te nemen.

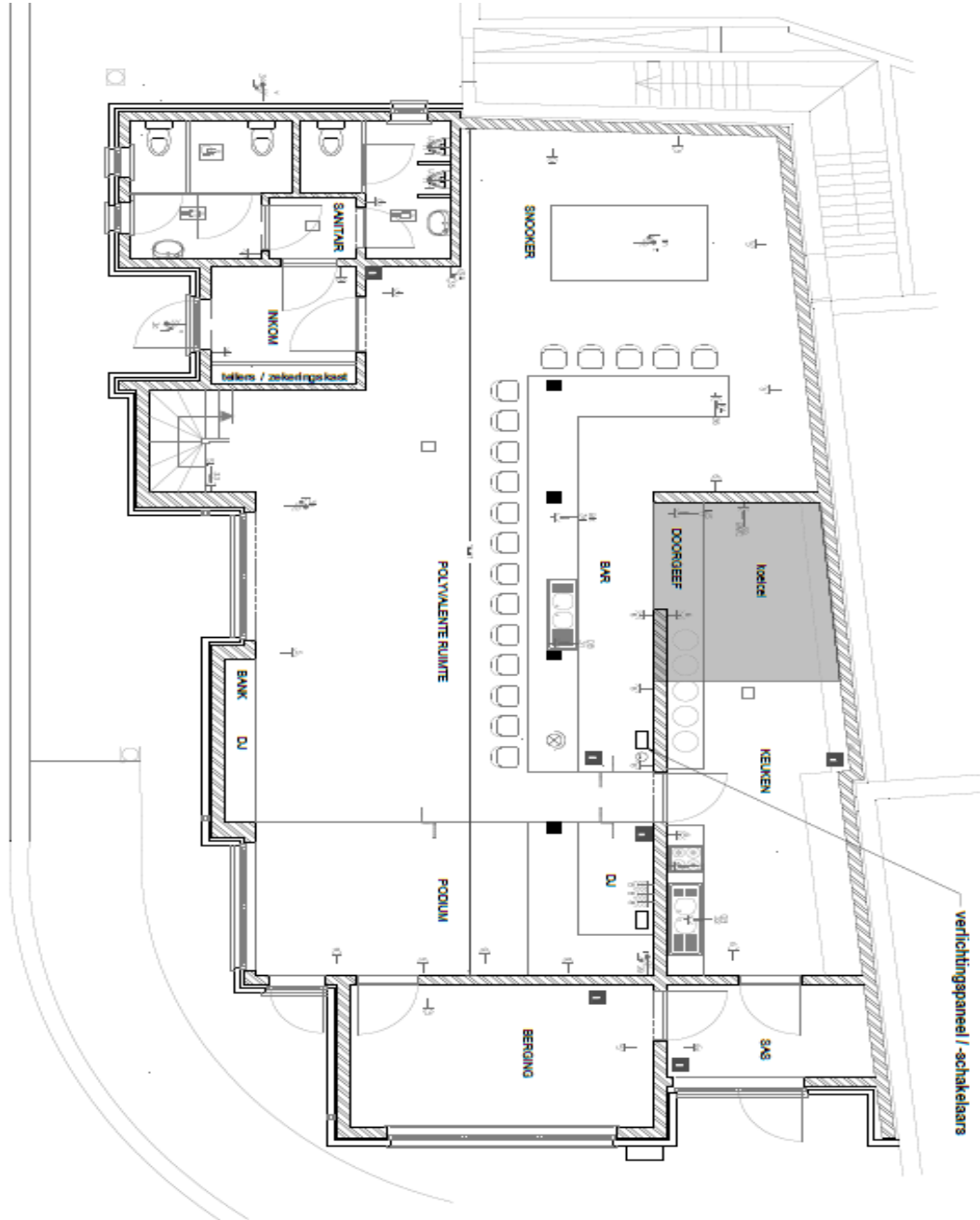
Voor wijzigingen aan dit reglement is de gemeenteraad bevoegd.

Artikel 14 – Technische fiche

Oppervlakte : begane grond : 150 m² - verdieping: 150 m²

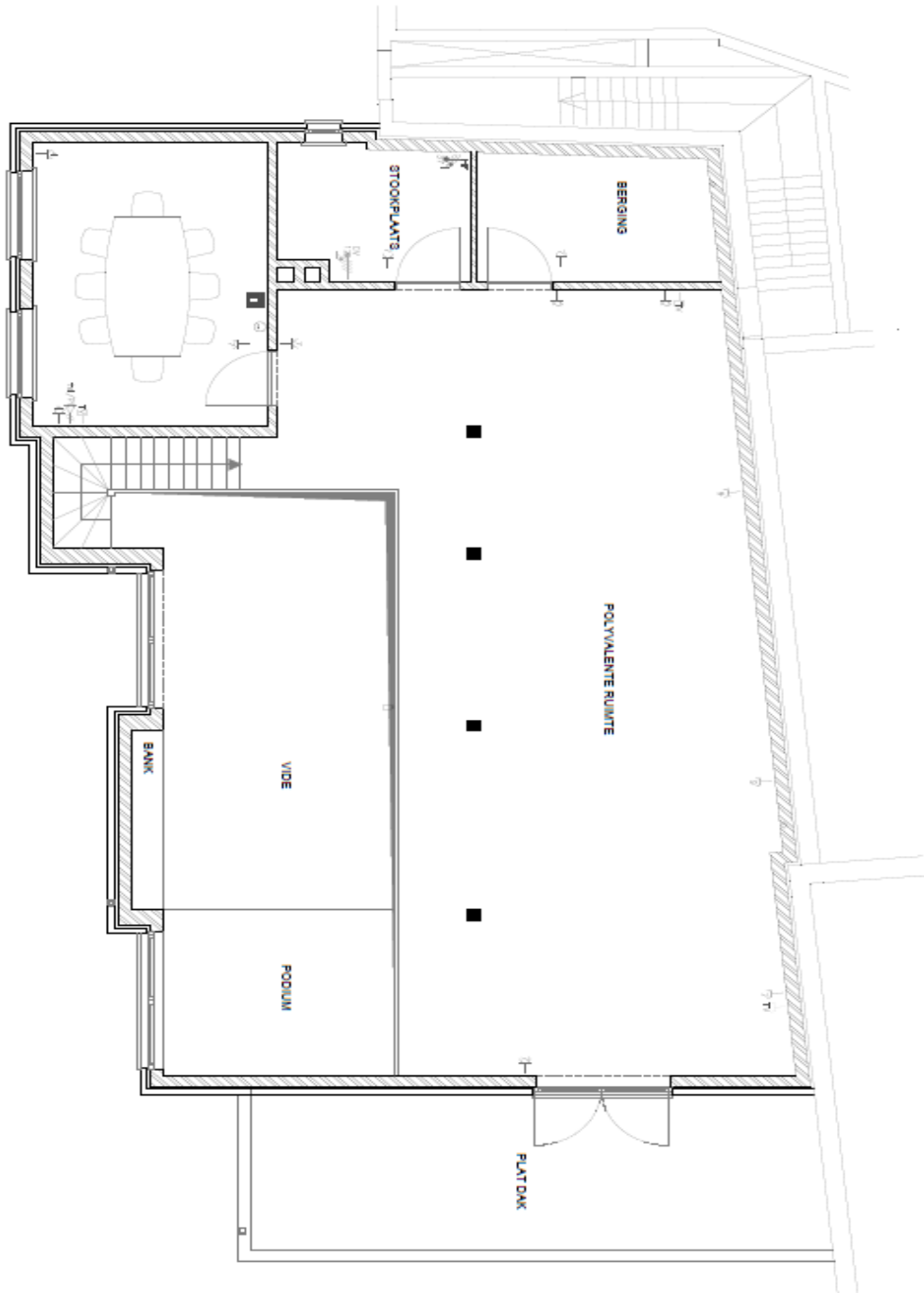
Maximum toegelaten personen: begane grond: 180 personen - verdieping: 180 personen

BEGANE GROND



LEGENDE	
	BRANDBLUSSER
	STOPCONTACT
	BEREIKING VERWARMING
	GELUIDSINSTALLATIE
	BEAMER

VERDIEPING



LEGENDE	
	BRANDBLUSSEER
	STOPCONTACT
	BEDENING VERWARMING
	GELUIDSINSTALLATIE
	BEAMER

Artikel 15 – inwerkingtreding

Dit reglement treedt in werking op 1 maart 2019, na goedkeuring door de gemeenteraad op 28 februari 2019.